

2018年5月25日

第14回 GISコミュニティフォーラム



地域G I O会議を利活用した 業務活用事例の移植について

総務課 電算係 日隈・松本



好きです  **かわら町**



本日の内容

1. 香春町の紹介
2. 地域GIO会議を利用した直方市の住基ポイントを香春町へ移植・業務への利活用を行った事例
3. ゼンリン住宅地図の家形を利用した空家調査への利活用事例

香春町の紹介



人口：
約11,000人

面積：
44.50 km²

北九州市
小倉南区の
南側に隣接



九州オルレ「筑豊・香春コース」



ArcGIS Online Webアプリを活用したコースと周辺施設の紹介
および、Survey123 for ArcGISを活用したアンケート収集

香春町オルレマップURL：

<https://townkawara.maps.arcgis.com/apps/webappviewer/index.html?id=77c5f1092e9b4e48a9e3eb33833d22da>

The image displays three overlapping screenshots related to the Kawara Town Orre Map project:

- Top Left:** A browser window showing the ArcGIS Online Web App Viewer for the '香春町オルレマップ' (Kawara Town Orre Map). The map shows a red route through the Kawara region, with various landmarks and terrain features visible.
- Bottom Left:** A smaller browser window showing a photo of a mountainous landscape, likely a scenic view from the Orre route.
- Center:** A desktop view of the Survey123 for ArcGIS survey form titled '九州オルレ「筑豊・香春」コースアンケート' (Kyushu Orre 'Chikuho-Kasuga' Course Survey). The form includes a title, a welcome message, and three questions:
 - 性別を教えてください。* (Please tell me your gender.)* with radio buttons for 男 (Male) and 女 (Female).
 - 年齢を教えてください。* (Please tell me your age.)* with radio buttons for 10代 (10s), 20代 (20s), 30代 (30s), 40代 (40s), and 50代 (50s), plus a 'その他' (Other) field.
 - 評価をつけるとしたら? * (If you were to rate it, how would you rate it?)* with a five-star rating scale.
- Right:** A smartphone displaying the same Survey123 form, demonstrating its mobile compatibility.

本日の内容



1. 香春町の紹介
2. 地域GIO会議を利用した直方市の住基ポイントを香春町へ移植・業務への利活用を行った事例
3. ゼンリン住宅地図の家形を利用した空家調査への利活用事例

住基ポイントの移植



香春町に住んでいる方の住民基本台帳の住所地を個人単位でGIS上にポイント化
土地の地番データと住所地を突合させてポイントを落とし込みました

課題

1. 住基ポイントの精度の低さ
2. 情報部門職員が手入力でポイントの更新(職員の負担増)



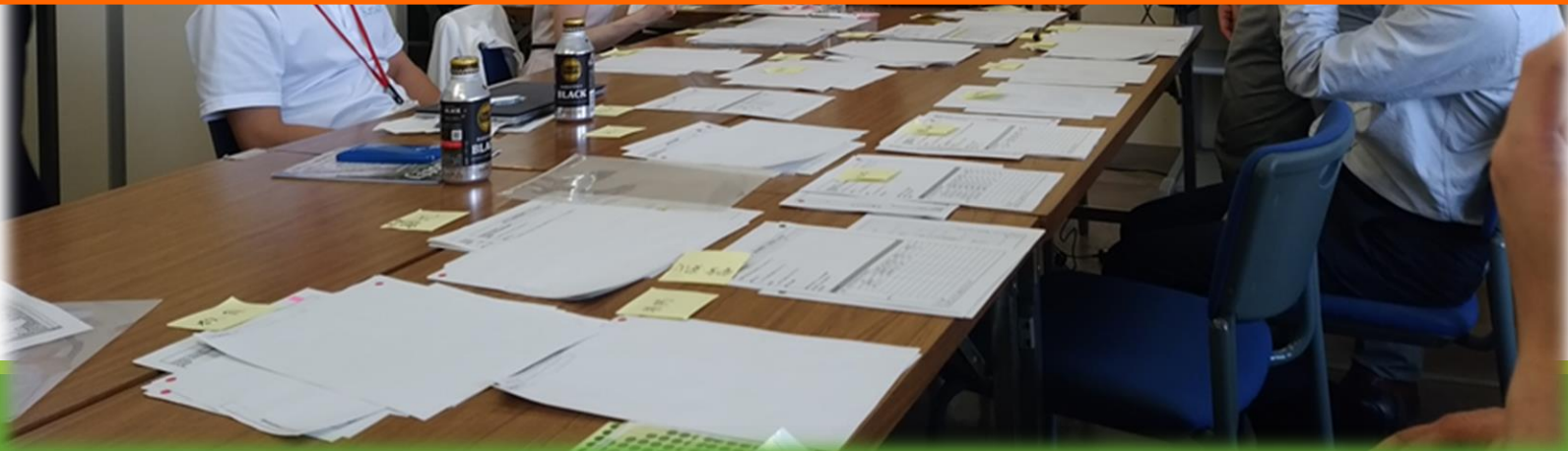
地域G I O会議



課題について香春町も参加している地域G I O会議で相談



直方市さんの先行事例を香春町に移植



直方市の事例発表



住基ポイントとは...

1. 住基（住民票）上の住所情報を...
2. 世帯単位で...
3. GIS上にポイント化し...

直方市内にお住まいの
地図上にポイントとして

使用するツール（アプリケーション）

ArcGIS Desktop

Web GIS
(Silverlight)

編集が簡単

WebGISが窓口に向いているだろう...

実際に使ってみると...

これなら窓口業務に耐えられそう！！

直方市GIS活用推進委員会 による業務改善事例の紹介 ～住基ポイントを使った業務改善～

福岡県 直方市
加藤 立寛

GIS活用推進委員会



届出があったときにポイントの
作成、削除ができれば、
リアルタイムでのポイント管理
が可能になるのでは...

住基ポイントの移植



住民異動届

この用紙は持ち帰らないでください。

団地 号		受付番号	
入居・退去 者 名の 手続は完了しています		GIS入力 済	
住宅水落埋当業者			

直方市さんから習ったポイントは3つ！！
→意外にハードルは低い

2		女	年月日	外国	返納・変更 有 裏書	有 済	申	返納・変更 有 入力・裏書	有 済	在留カード 裏書	済	・ 受給	社 共 無			・ 児扶	
3		男	西暦・大・昭・平	日本	有・無・忘・不 返納・変更	有 済	申	住・個・無 返納・変更	有 済	特別永住者証 在留カード	裏書	済	加入 ・ 受給	国 後 社 共 無			児手 ・ 児扶
4		女	年月日	外国	有・無・忘・不 返納・変更	有 済	申	返納・変更 有 入力・裏書	有 済	在留カード 裏書	済	・ 受給	社 共 無			児手 ・ 児扶	
5		男	西暦・大・昭・平	日本	有・無・忘・不 返納・変更	有 済	申	住・個・無 返納・変更	有 済	特別永住者証 在留カード	裏書	済	加入 ・ 受給	国 後 社 共 無			児手 ・ 児扶
	備考																
					附票	要・不要		探銅所・繞山・高野・柿下・中津原・香春 番地					記載済	新行政区			旧行政区

住基ポイントの移植



①

異動事由
転入
住所設定
世帯分離

「世帯番号」が
できる

 ポイント作成

②

異動事由
転出
世帯合併
一人世帯死亡

「世帯番号」が
なくなる

 ポイント閉鎖

住基ポイントの移植



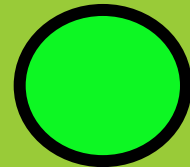
③

異動事由

転居



ポイント閉鎖して



ポイント作成

たった3つのルールでOK！

住基ポイントの移植

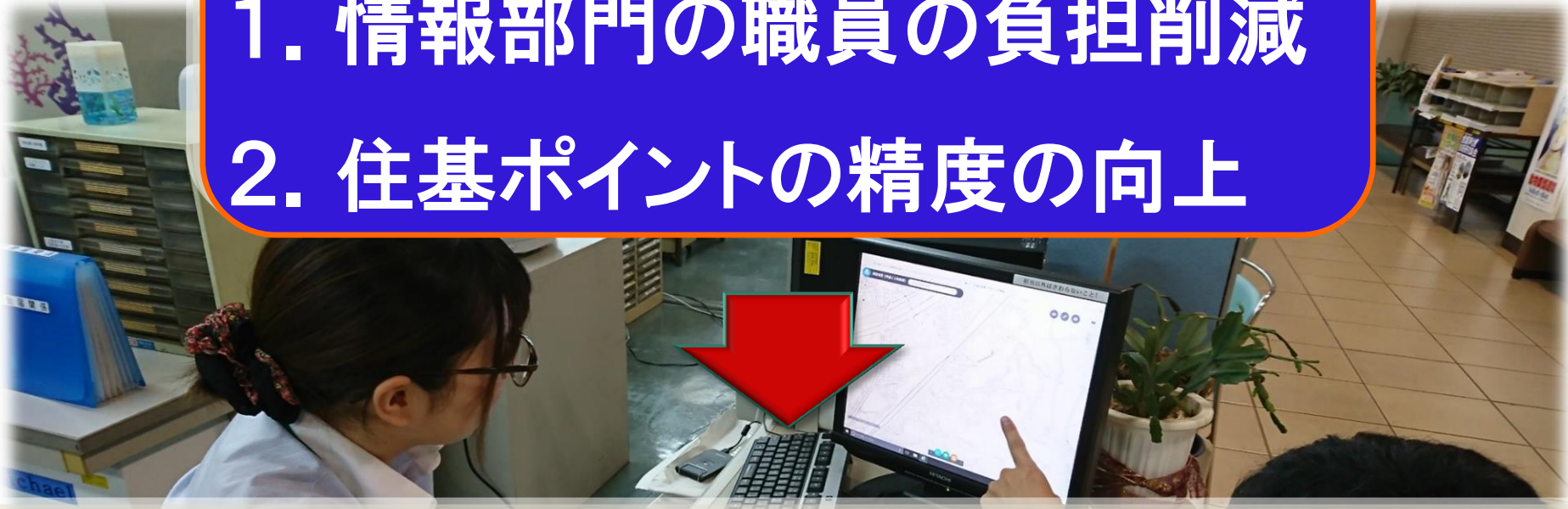


直方市
対し

方に

効果

1. 情報部門の職員の負担削減
2. 住基ポイントの精度の向上



地域GIOによる行政間連携により導入にかかる
新たなコストの発生を抑制

住基ポイントの活用事例



◆要援護者台帳のGIS化(民生委員別受持ち割合)

◆要援護者台帳のGIS化(危険区域内在住者)

◆学齢簿のGIS化(児童学年別)

◆学齢簿のGIS化(学校区別)

◆スクールバス路線計画管理のGIS化

◆各選挙の期日前投票者のGIS化(投票所見直し)

◆各選挙の当日投票者のGIS化(投票所見直し)

etc...

本日の内容

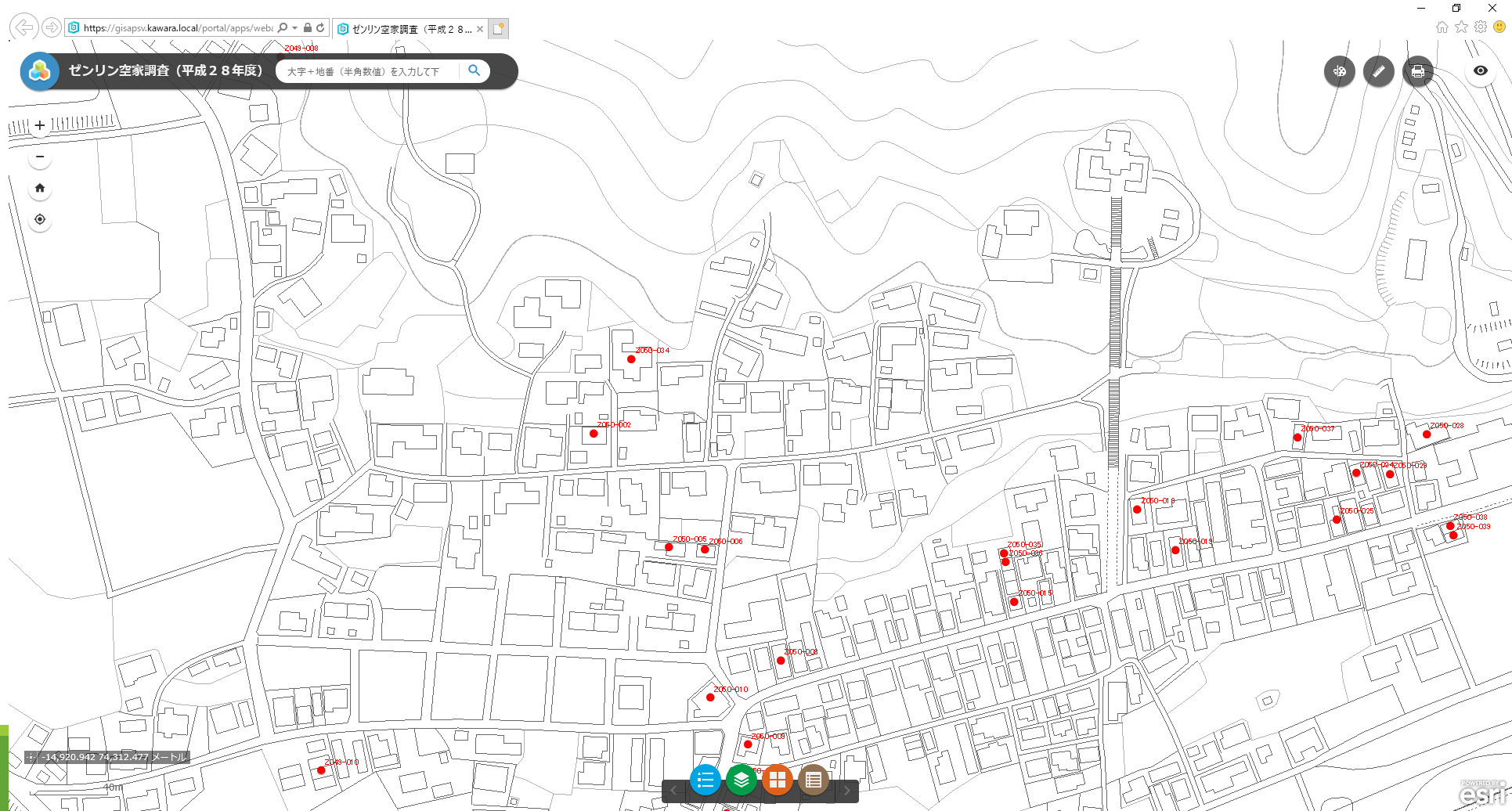


1. 香春町の紹介
2. 地域GIO会議を利用した直方市の住基ポイントを香春町へ移植・業務への利活用を行った事例
3. **ゼンリン住宅地図の家形を利用した空家調査への利活用事例**

家形の利活用事例



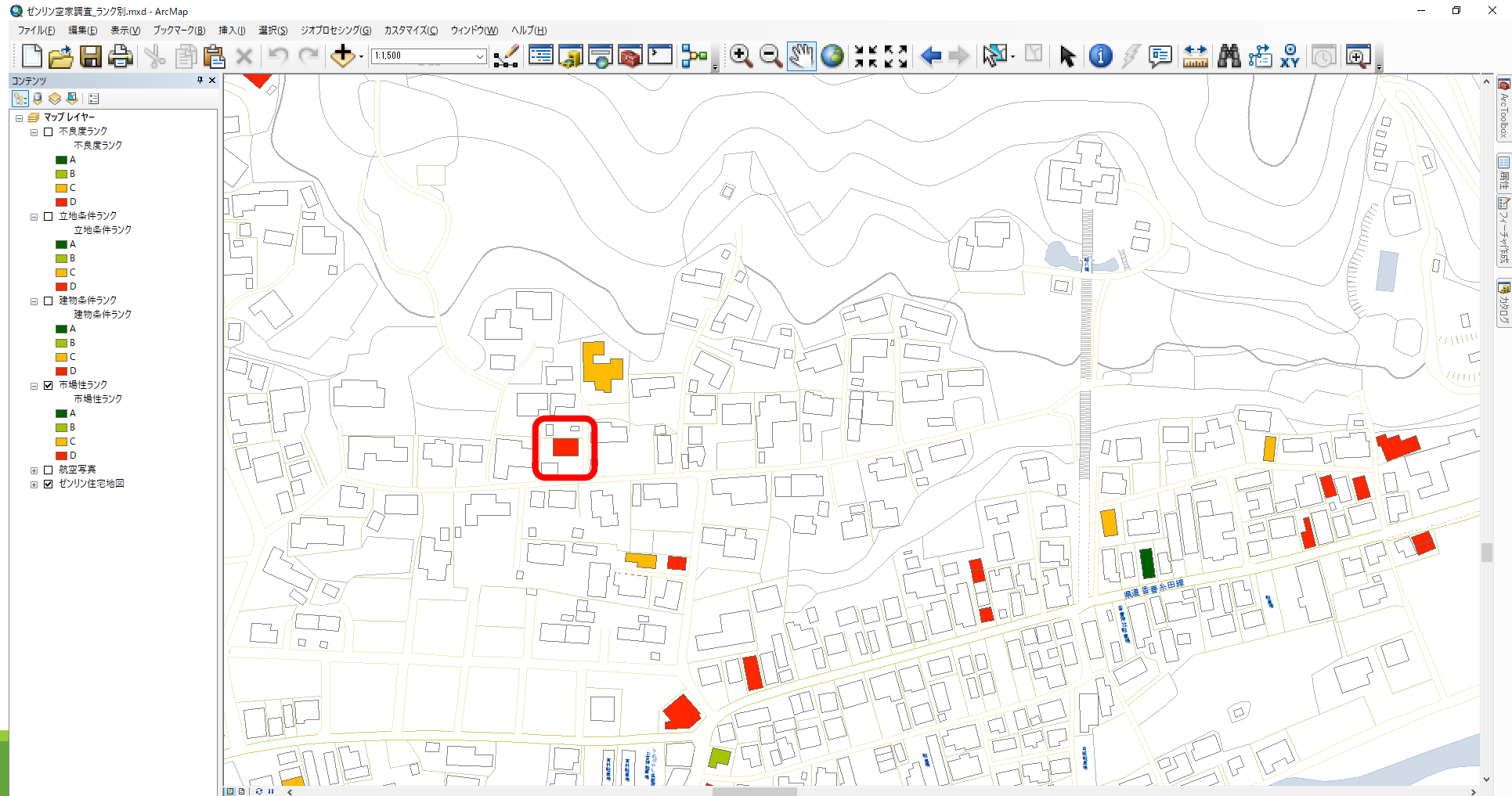
空き家調査を家形ポリゴン化



家形の利活用事例



空き家調査を家形ポリゴン化



家形の利活用事例



空き家調査を家形ポリゴン化

The screenshot displays the ArcMap interface with a map of Kawara Town. The map shows house footprints colored according to their marketability rank (市場性ランク). A legend on the left lists various ranks: 不良度ランク (A-D), 立地条件ランク (A-D), 建物条件ランク (A-D), and 市場性ランク (A-D). The 市場性ランク legend is checked. A data table is open, showing details for a specific house. The table includes fields for 階数 (Number of floors), 調査番号 (Survey number), 情報源 (Information source), 調査年月日 (Survey date), 調査対象物件 (Surveyed object), 調査実施状況 (Survey status), 調査不可の場合 (Cases where survey is not possible), 近接写真 (Nearby photos), 売り出し物件の有無 (Presence of for-sale objects), 使用用途 (Usage), 使用用途の理由 (Reason for usage), 建築物の用途 (Building use), and 表札・名札・看板 (Signage). The '使用用途' field is highlighted in red, indicating '1.使用用途がない可能性が' (Possibility of no usage).

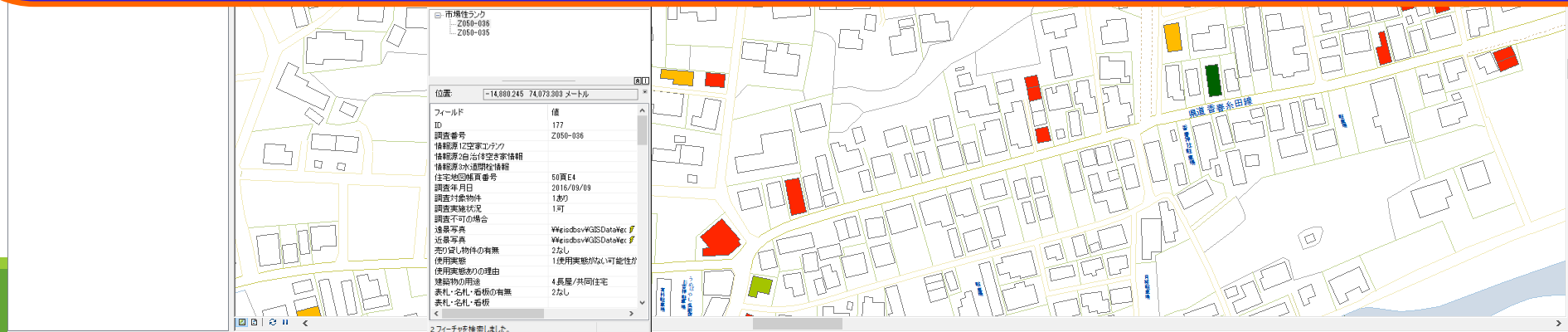
フィールド	値
階数	177
調査番号	2050-036
情報源	12.空家調査
情報源2	自治体空き家情報
情報源3	水道開栓情報
住宅地図格番号	61第E4
調査年月日	2016/03/09
調査対象物件	1.あり
調査実施状況	1.可
調査不可の場合	
近接写真	
売り出し物件の有無	
使用用途	1.使用用途がない可能性が
使用用途の理由	
建築物の用途	4.長屋/共同住宅
表札・名札・看板	2.なし
表札・名札・看板	

家形の利活用事例



空き家調査を家形ポリゴン化

ポリゴンで見ることによって…
特定空き家に該当するかの
判断が視覚的にしやすくなる



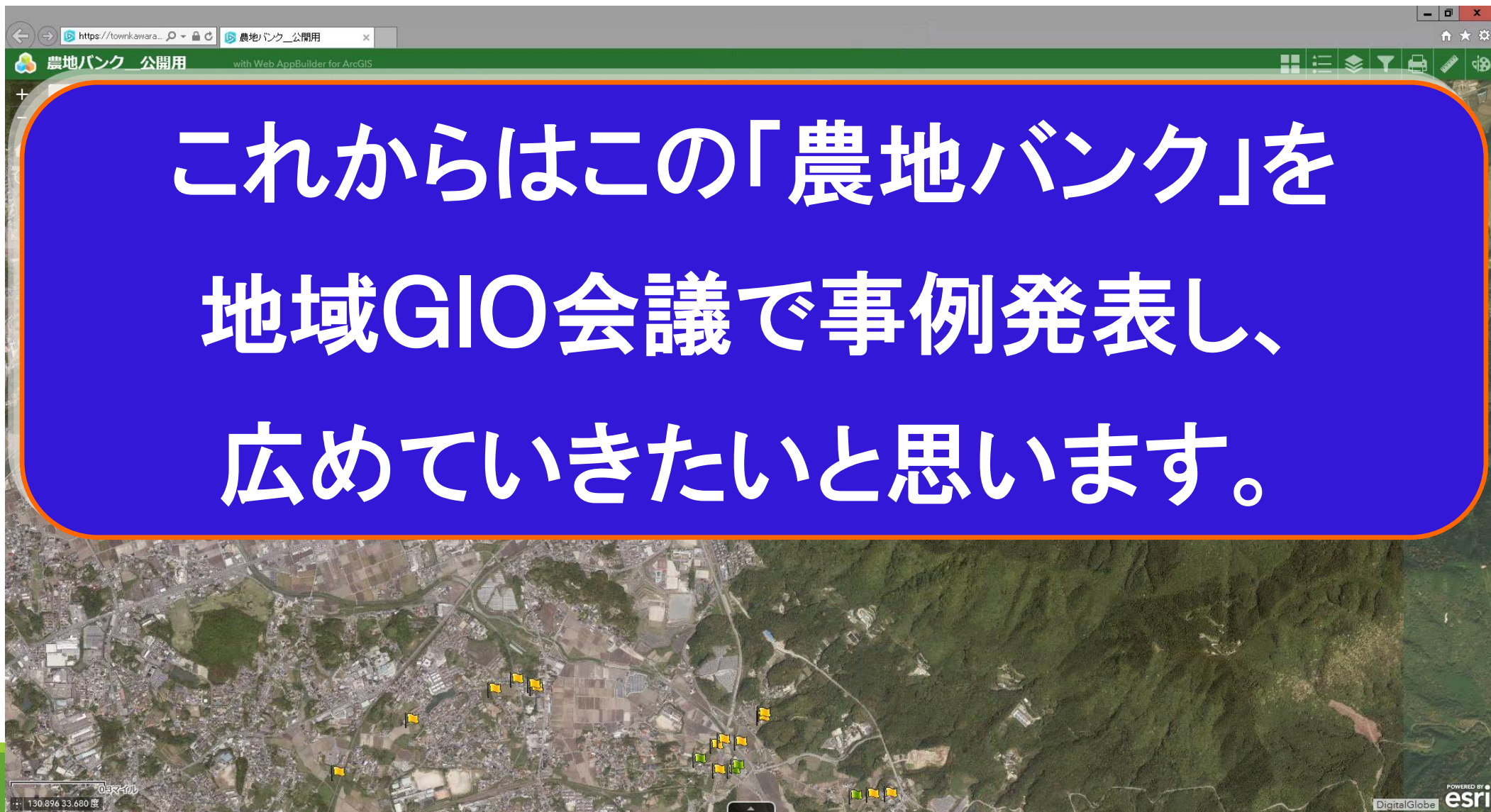
最後に



農地バンクURL:

<https://townkawara.maps.arcgis.com/apps/webappviewer/index.html?id=621cf25a42e444e1a070957ea0af2e80>

これからはこの「農地バンク」を
地域GIO会議で事例発表し、
広めていきたいと思えます。





ご清聴、ありがとうございました



香春町役場

総務課 電算係

日隈・松本